

PLA D'ORGANITZACIÓ BÀSIC I PROVISIONAL -JULIOL

INTRODUCCIÓ

Davant les instruccions per al curs 2020-2021 dels centres educatius de Catalunya marcades pel Departament d'Educació i sota el paraigües del Departament de Salut elaborem aquest **PLA D'ORGANITZACIÓ BÀSIC I PROVISIONAL** com a resposta al **dret a l'educació** recollit a L'Estatut de Catalunya en el seu art. 21 i a la Convenció de Drets de les Persones amb Discapacitat en el seu article n. 24 tot dintre d'un context de normalitat, seguretat, prudència i traçabilitat, aquesta eina com a eina fonamental a tota l'estructuració de la vida quotidiana escolar

La realitat del nostre alumnat no ens permet mantenir una relació de tutor-alumne de manera telemàtica a la gran majoria dels casos, i és per això que la relació presencial és essencial, mantenint sempre aquelles mesures de seguretat establertes, des que l'alumnat surt de la seva llar, durant l'estada a l'escola i al seu retorn.

ALUMNAT I PROFESSIONALS I FAMÍLIES

Durant el curs 20/21 hi ha la previsió de **23 alumnes** repartits en *12 infantil i primària i 11 a secundària*. Distribuïts en dues plantes (*veure quadre annex amb plànol de l'escola*) amb les tutories i suports creats també com a **grup estable**.

Totes les famílies rebran el document de **declaració responsable**. (veure document annex 1) que entregaran a l'escola degudament signat abans del començament de l'obertura.

ESPAIS I ORGANITZACIÓ

Tal i com estableixen els requisits es té en compte els 2,5m² per alumne. Es creen *grups estables* associades al punt de sortida on viuen els alumnes i un grup diferenciat dels alumnes que venen de famílies. (veure quadre annex 2). Aquest alumnat serà recollit acompanyat i retornat durant tot el dia pels mateixos mestres, entrant de manera esglaonada i mantenir la distància física pertinent. La mateixa idea **grup estable** és manté durant el temps de lleure.

ACTIVITATS

Estan organitzades amb la mateixa idea de **grup estable** i acompanyades pels mateixos professionals d'aula . Tindríem una activitat pròpiament lectiva de 9 a 17h. En relació a les activitats exteriors es tindran en compte dos **paràmetres essencials**: El primer, potenciar les que es facin en espais a l'aire lliure, i aquelles que compleixin amb el 2,5 m2 per alumne per garantir la distància juntament amb les mesures higiènic-sanitàries.

Respecte l'activitat de menjador es potenciarà la seva acció dins de l'aula mantenint la distància entre alumnes, i amb les mascaretes posades en cas de necessitat de suport

Respecte als hàbits i temps de lleure. S'estableix el sistema de **grup estable** , és a dir mateixos educadors/es amb mateix alumnat. El material emprat serà d'ús individualitzat, potenciant l'entorn natural

TRANSPORT

La localització de l'E.E. Aspasim comporta la necessitat d'un transport, en el nostre cas adaptat. L'empresa Ravigo s'encarregaria del trasllat d'anada i tornada , juntament amb alguna furgoneta pròpia de l'entitat mantenint les distàncies de seguretat establertes i l'ambulància que ve de Sant Cugat i el

CRAE Llimoners. És manté l'organització de **grup estable** a l'anada i a la tornada, mantenint les mesures de seguretat que es dictin a la represa del curs escolar.

MATERIAL ESCOLAR

L'ús serà individualitzat , seguint les mesures pertinents marcades pel Departament de Salut de la Generalitat de Catalunya

PLA ACTUACIÓ EN CAS D'ÀILLAMENT PARCIAL O TOTAL DE L'ESCOLA

Tenint en compte les característiques dels nostre alumnat greument afectat, realitzar les classes per videoconferència no són del tot òptimes.

D'altra banda tal i com s'ha fet durant el confinament , se oferiran sistemes alternatius i augmentatius de comunicació, jocs d'aprenentatge adaptat, etc tenint en compte les capacitats de cada alumne i com una manera d'ajudar a comprendre la realitat que el Covid.19 està marcant a la vida quotidiana. La necessitat d'expressar emocions, demandes, impressions, etc... és fonamental pel bon estat psíquic i físic del nostre alumnat.

Per tant el tutor d'aula de cada **grup estable**, serà l'encarregat de posar-se en contacte amb la família o tutor de cada nano, recollint les demandes necessàries i oferint diverses possibilitats tenint en compte l'aprenentatge, la situació emocional de l'alumnat i llurs famílies.

CEEPSIR

Tal i com marquen **les instruccions per al curs 2020-2021 dels centres educatius de Catalunya** , el CEEPSIR podrà intervenir en un o a diversos grups, agrupaments o centres.

El CEEPSIR ASPASIM, vetllarà per orientar i concretar les actuacions més ajustades a les necessitats educatives de l'alumnat amb NESE a l'escola ordinària i treballarà per desenvolupar programes específics de suport a l'escolarització dels alumnes, sempre en coordinació amb els equips directius dels centres i els serveis educatius .

La intervenció d'aquest suport té com a finalitat l'atenció educativa a l'alumne amb NESE i a l'equip docent i haurà de garantir al màxim el **procediments de prevenció segons marqui l'Agència de Salut pública.**

El suport CEEPSIR, queda inclòs en el marc dels **SUPORTS ITINERANTS INTESIUS** a l'escola ordinària, segons el *Decret*

d'escola inclusiva, pel que caldrà treballar sobre protocols que garanteixin la **traçabilitat** i contemplin al màxim **l'estabilitat dels serveis**, ja sigui per centres, zones o districte, amb l'objectiu d'acotar al màxim la mobilitat dels professionals que s'han de desplaçar a les diferents escoles; atendre 2 alumnes per aula, més d'un alumne per centre, acotar zones d'intervenció a un professional, són propostes d'intervenció que poden ajudar a reduir la mobilitat i garantir la traçabilitat.

Disposar dels **protocols adients** a la realitat actual ha de garantir respectar el dret de l'alumne amb NESE a ser atès amb qualitat a l'escola ordinària i des d'ASPASIM, es garantiran totes aquelles actuacions preventives que ho requereixin amb l'objectiu que l'alumne pugui seguir aprenent a l'escola juntament amb els seus companys.

L'atenció a l'alumnat amb NESE ha de garantir la finalitat del servei promovent l'autonomia i l'autodeterminació de l'alumne i la implicació i l'aprenentatge dels equips docents per millorar la qualitat de la resposta educativa adreçada a tots els alumnes.

ANNEX 1 DECLARACIÓ DE RESPONSABILITAT

Declaració de Responsabilitat davant la situació extraordinària del COVID-19.

El/La Sr/a _____
amb DNI núm. _____ com a familiar/tutor legal de
_____ amb DNI núm.
_____, confirmo que:

- ❖ He estat informat des d'ASPASIM, amb CIF G 0857441, de les mesures de seguretat personal i col·lectiva en matèria de prevenció del COVID 19 que han posat en marxa, signant el document on quedo assabentat d'aquestes mesures.
- ❖ Em comprometo a informar a l'entitat ASPASIM en el cas que el meu familiar/tutelat presenti alguna simptomatologia associada al COVID-19, o bé, si algun familiar i/o persones properes a la família hagin estat malalts i/o hagin tingut resultats positius a les proves de COVID, garantint la total confidencialitat, per tal que Aspasim posi en marxa les mesures de prevenció que consideri més adients.
- ❖ També autoritzo a que el meu familiar / tutelat participi en les activitats organitzades i desenvolupades durant sempre amb

les mesures de seguretat preventives establertes dintre de la normativa i els EPIS de protecció adequats. Entenc que la participació a les activitats implica la possibilitat de contacte directe entre els seus participants i, per tant, un cert risc sanitari. Assumeixo aquesta possibilitat, considerant que s'han posat en marxa les mesures de prevenció adients.

En cas que el meu familiar presenti simptomatologia de COVID-19 autoritzo a l'entitat a iniciar l'aïllament preventiu fins la seva recollida per evitar riscos a la resta de companys i professionals.

Signatura,

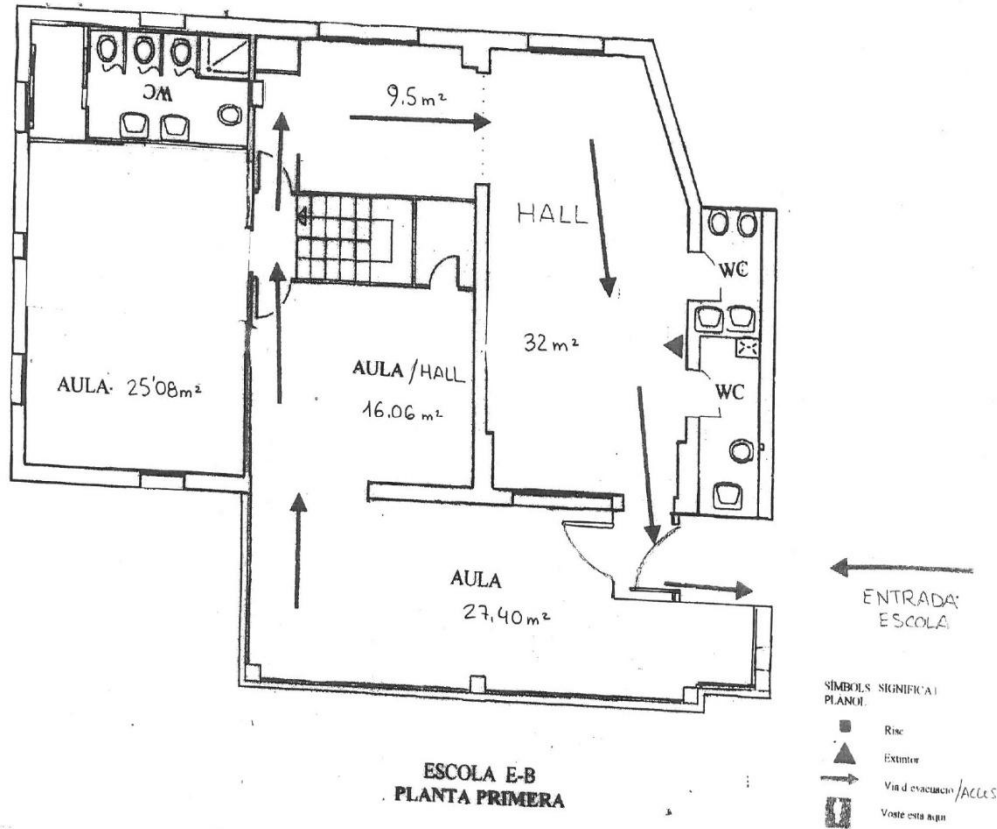
Barcelona ____ de _____ de 2020.

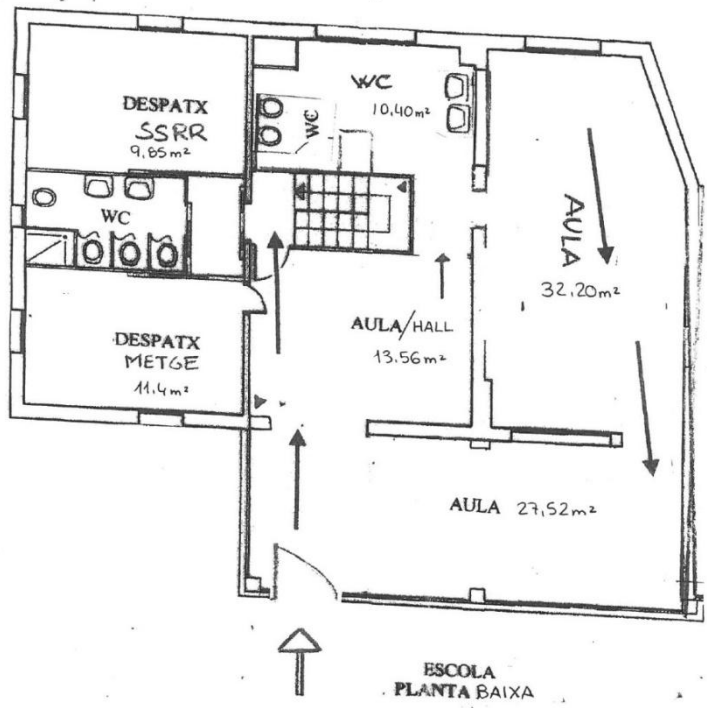
Us informem que, amb motiu de la pandèmia pel COVID 19 declarada al mes de Març, ASPASIM va revisar els seus protocols de seguretat i higiene i va posar en marxa les següents mesures de seguretat personal i col·lectiva en matèria de prevenció:

- Es va demanar suport a l'Agència de Salut Pública per la informació referent a la prevenció, seguiment i tractament de la COVID 19.
- Detecció de les necessitats de cada servei en funcionament en quant al material de protecció, higiene i desinfecció necessaris: sol·lució hidroalcohòlica, desinfectant, guants, mascaretes, bates, gorros, protectors de peus, ulleres i pantalles de protecció.
- Protocols per l'aïllament preventiu d'aquells usuaris /professionals amb simptomatologia relacionada amb la COVID 19.
- Passació de proves diagnòstiques PCR a tots els usuaris atesos als serveis residencials i als professionals de tots els serveis de l'entitat. Fet amb el suport dels diferents centres d'atenció primària dels districtes on tenim serveis residencials.
- Revisió dels protocols de neteja i desinfecció de tots els espais de Aspasim.
- Elaboració d'un Plan de Contingència per tota l'entitat.
- Desinfecció de tots els espais tant de Vallvidrera com de les unitats de centre ocupacional de Sarrià i de totes les llars residencials.
- Elaboració d'un monitoratge diari elaborat pel Consorci de Serveis Socials de Barcelona amb seguiment per part del Departament de Salut de la Generalitat per fer seguiment dels casos aïllats, dels casos diagnosticats com a positius i la evolució a cada servei residencial.
- Formació online per tot el personal d'Aspasim referent als "Aspectos generales del SARS-CoV-2".

Signatura del familiar/tutor:

ANNEX 2 QUADRE DISTRIBUCIO





SÍMBOLS	SIGNIFICAT
■	Risc
▲	Extintor
→	Via d'evacuació / Accés
□	Ventilació